

# ULUSLARARASI SOSYAL ARAŐTIRMALAR DERĐİŐİ THE JOURNAL OF INTERNATIONAL SOCIAL RESEARCH

Uluslararası Sosyal Arařtırmalar Dergisi / The Journal of International Social Research  
Cilt: 13 Sayı: 71 Haziran 2020 & Volume: 13 Issue: 71 June 2020  
www.sosyalarastirmalar.com Issn: 1307-9581

## ANTALYA'DA BİR İLİM VE İRFAN MERKEZİ: ELMALI ELMALI: A SCIENCE AND WISDOM CENTRE IN ANTALYA

Mehmet ŐAHİN\*  
Őeref GÖKÜŐ\*\*

### Özet

Her hangi bir muhitin ilim ve irfan muhiti haline gelmesinin temel unsurları olması bakımından bölgede yetişen önemli şahsiyetlerin ve o bölgenin kültürel mirasının tespit edilmesi, oldukça önemlidir. Bu çalışmanın amacı; Elmalı'nın eğitim, bilim, kültür ve edebiyatla ilgili tarihi serüvenini inceleyerek, ilim ve irfan havzasına dönüşüm sürecinin ortaya çıkarılması neticesinde ilçenin değerinin belirlenmesidir. Elmalı; Roma, Bizans, Selçuklu, Beylikler ve Osmanlı dönemlerinde varlığını sürdürmüş, pek çok medeniyetten izler taşıyan, vakıfları, medreseleri, tekke ve zaviyeleri, güçlü bir Halveti ve Bektâşi sufi geleneđi ile Anadolu'yu etkileyen önemli bir muhittir. Bu gelenek içerisinde kendi dönemlerinin somut olmayan kültürel mirasını aktaran ve Yunus Emre tarzını devam ettiren hepsi birbirinden kıymetli şairler yetişmiştir. Elmalı Türk-İslam düşüncesini oluřturan, yetiřtirdiđi önemli şahsiyetlerle Anadolu'yu etkileyen önemli bir ilim, kültür havzası olmuřtur. İlçeyi bilim ve irfan merkezi haline getiren bir diđer etken de eğitimidir. Bulunduđu bölgenin eğitim düzeyini gösteren önemli kanıtlar arasında olan Kütüphaneler, içerisinde barındırdıđı kitaplardan yola çıkarak, bir ülkenin bilgi kaynakları, bilim alanları, bilginin nasıl kullanıldıđı, ülkede hangi görüşlerin hakim olduđu, eserlerin nasıl tasnif edildiđi, dünya görüşü, ciltlerde ve sayfalarda kullanılan sanatların estetik değeri, ülkenin kitaba verdiđi önem, bölgenin ekonomik ve kültürel seviyesi gibi konulara ışık tutar. Bu çalışmada Antalya'nın kadim Elmalı ilçesinin tarihine kısaca değinildikten sonra bölgede yetişen ilim adamları hakkında bilgiler verilmiştir. Ayrıca Elmalı'nın kültür ve medeniyetinin anlaşılabilmesi için sahip olduđu kütüphane mirası farklı açılardan ele alınmış, kitaplar incelenerek içerdikleri konular, kaleme alındıđı diller ve yazma kitap sayıları tespit edilmeye çalışılmıştır.

**Anahtar Kelimeler:** Elmalı, İlçe Halk Kütüphanesi, Yazma Eserler, Eğitim, Edebiyat.

### Abstract

It is crucial for a place to have important personalities grown in the region and the unearthed cultural heritage to become a science and wisdom centre since they are considered as fundamental features. The present study aims to determine the value of Elmalı district by examining the historical adventure of the district regarding education, science, culture and literature, and revealing its transformation process to the science and wisdom centre. Elmalı district remained in the Roman, Byzantine, Seljuk, Principalities and Ottoman periods, bearing traces from many civilizations, and was an important neighbourhood that influenced Anatolia with its foundations, madrasahs, lodges and zawiyahs, a strong Khalwatiyya and Bektashi Sufi tradition. In this tradition, many significant poets, who conveyed the intangible cultural heritage of their time and maintained the style of Yunus Emre, were trained. Elmalı has become an important science and culture centre that constitutes the Turkish-Islamic thought and influences Anatolia with the important personalities it cultivates. Another factor that makes the district a science and wisdom centre is education. Based on the books contained in the Libraries, which are among the important shreds of evidence showing the educational level of the region, an individual can know the information sources of the country, the fields of science, how the information is used, what views are dominant in the country, how the works are classified, the world view, the aesthetic value of the arts used in the volumes and pages, the importance of the country to the book, the economic and cultural level of the region. In this study, the history of the ancient Elmalı district of Antalya was briefly mentioned at first and then the information was provided about the scientists grew up in the region. Besides, the library heritage it had were handled from different perspectives, the books were examined, it was tried to determine the topics they contain, the languages they have written and the number of writing books to understand the culture and civilization of Elmalı.

**Keywords:** Elmalı, District Public Library, Manuscripts, Education, Literature

\* Dr. Öğr. Üyesi, Akdeniz Üniversitesi İlahiyat Fakültesi Türk-İslam Edebiyatı, Orcid: 0000-0002-2548-211X.  
mehmetsahin@akdeniz.edu.tr

\*\* Dr. Öğr. Üyesi, Akdeniz Üniversitesi İlahiyat Fakültesi Din Eğitimi ABD, Orcid: 0000-0003-3322-0723 serefokus@akdeniz.edu.tr



## Giriş

Elmalı dağının eteklerinde kurulan ve antik çağda Likya bölgesi içerisinde yer alan Elmalı'nın doğusunda Antalya, batısında Muğla, kuzeyinde ise Burdur-Isparta bölgesi yer almaktadır. Bölge sırasıyla, Luvitler, Likyalılar, Persler, Romalılar, Bizanslılar, Selçuklular, Teke Beyliği ve Osmanlı Devleti himayesinde kalmıştır. İlçe Emelas, Kabalı ve Elmalı gibi farklı isimler almıştır. Evliya Çelebi, Elmalı isminin Teke Oğulları Beyliği zamanında Teke Beyi tarafından verildiğini söylerken, Seyyah Spratt ise Amelas kentinden geldiğini ifade etmektedir (Yurt Ansikolpedisi, 1982, 751; Erten, 1948, 176; Darkot, 1978, 459-462; Özdemir, 1994, 1369-1405; Spratt-Forbes, 2008, 142; Özgen, 2008, 2).

Elmalı ve çevresi Anadolu'da Türklerin yerleşimini ve birliğini sağlayan Selçuklu Devleti Sultanı I. Alâeddin Keykubat (1219-1237) döneminde en başarılı ve görkemli günlerini yaşamıştır. 1392'de, Yıldırım Beyazıt döneminde, Osmanlı topraklarına katılarak Anadolu eyaletine bağlı Teke Livasının merkezi olan Elmalı, bu merkezin Antalya'ya nakledilmesinin ardından kaza haline gelmiş ve günümüze kadar da önemini korumuştur (Karaca, 1997, 43-44; Çelebi, 2005, 285; Erten, 1948, 67). Anadolu'ya gelen dervişler ve onların merkezleri olan zaviyeler Elmalı'nın ilim ve irfan yuvası olmasını sağlayan ana unsurlardandır. Özellikle Ortaasya ve Harezmi bölgesinden göçen pek çok Türk kabilesi bölgeye yerleşmiştir. Nahiye, bu kabilelerde doğan ve yurdun İslamlaşmasına katkı sağlayan irfan sahibi kimselere ait yerleşim yerleri ve türbeler bulunmaktadır. Tekke, Ayvasıl, Gilevci, Serkiz, İlyacı, Pirhasanlar ve İslamlar köyleri ile Kınalı, Camiiatik, Camiicedid, Kapmescid ve Tahtamescit mahalleleri isimlerini Anadolu'ya gelip burayı vatan yapan dervişlerden almıştır (Koday-Aydın, 2016, 464; Doğan, 2012, 22).

Elmalı, İslamla tanıştığı ilk dönemden bugüne, Türk İslam ve irfanının kurucu şehirlerinden biri olmuş ve Türkçe'nin kurucu şairlerini yetiştirmiştir. Bölgede yetişen ilim ve irfan ehli sayesinde İslami bilgi topluma mal olarak yaşam şekline dönüşmüştür. Zira ilim ve irfan birbirine bağlıdır. Bilgisizlik, batıl ve hurafe ile irfanın oluşması mümkün değildir. İlim, irfandan önce gelmektedir. Bu sebeple bölgede ilmin gelişmesi için birçok eğitim kurumu kurularak çocukluktan itibaren eğitim verilmiştir. Evliya Çelebi'ye göre Kastamonu'dan sonra Kur'an'a en fazla rağbetin olduğu yer olan Elmalı'da, 17. yüzyılda 70 sıbyan mektebi bulunmaktadır. Evliya Çelebi bu sebeple Allah'ın, Elmalı'ya ciddi bir bolluk ve bereket verdiğini ifade etmektedir. Evliya Çelebi'nin Seyahatnamesine göre Elmalı'da 17. yüzyılda 4 medrese varken Vilayet salnamelerinde 19. yüzyılda 15 medresenin bulunduğu bilgisine ulaşılmaktadır (Çelebi, 2005, 143, 148; Durgun, 2014, 156). Elmalı'yı ilim merkezi haline getiren bu medreseler şunlardır: Ömer Paşa Camii'nde Ömer Paşa Medresesi, Musa Efendi mahallesinde Haydar Baba Medresesi, Hıdırlık mahallesinde Hacı İsmail Efendi Medresesi, Alamescid mahallesinde Hasan Efendi Medresesi, İplikpazarı mahallesinde Debbağ Baba Medresesi, Nuhtar mahallesinde Hacı Şeyh Efendi Medresesi, Ömer Paşa Camii civarında Arif Paşa Medresesi, Tahtamescid civarında Babazade Hacı Abdurrahman Medresesi, Ömer Paşa Camii civarında Hüseyin Efendi Medresesi, Nazırla mahallesinde Mustafa Efendi Medresesi, Yuva Köyünde Salih ve Halil Efendi Medreseleri, Eskihisar Köyünde Çankırlı Medresesi, Çavdır Köyünde Osman Efendi Medresesi ve Örtekiz Köyünde Mehmet Efendi Medresesidir (Durgun, 2014, 154-155; İstek, 2019, 103-125). Osmanlı Devleti'nin son dönemlerinde medreselerde ıslah çalışmaları yapılmıştır. Bu ıslah çalışmalarından Elmalı medreseleri de etkilenmiştir. Dinî eğitim ve öğretim veren medreselerin yanısıra İbtidâiye ve Rüşdiye gibi yeni tarz mektepler de açılmıştır. Elmalı öğrenci sayısı bakımından Antalya ve Alâiye'den sonra gelen üçüncü büyük şehir olmuştur. Ayrıca 1874 tarihli Konya salnamesine göre Antalya'da Rüşdiye bulunan üç ilçeden biridir. Ayrıca Antalya'nın medrese sayısı bakımından ikinci, medrese öğrenci sayısı bakımından ise birinci ilçesidir. Tanzimat sonrası açılan mektep sayısı açısından ise üçüncüdür. Bu açıdan bakıldığında bölgenin ne denli önemli bir ilim merkezi olduğu ortaya çıkmaktadır (Aydın, 2019, 102).

Elmalı'yı ilim ve irfan merkezi haline getiren kurumlardan biri de cami ve mescitlerdir. Her mahallede en az bir mescidin olduğu Elmalı'da 19. yüzyılda 32 mahalle mescidi bulunmaktadır. Bunun yanı sıra Ömer Paşa Camii, Şeyh Ömer Paşa Camii (Cami-i Atik), Sinan-ı Ümmî Camii, Demirciler Camii, Kabmescid Camii, Cami-i Cedîd, Tahtamescid Camii, Kerken Camii, Musa Efendi Mescidi, Hatice Hatun Mescidi, Karyagdı Mescidi gibi halkın rağbet ettiği, her biri yaygın din eğitim merkezi olan cami ve mescitler de vardır (Karaca, 1997, 313-319; Durgun, 2014, 175-184). Cami ve mescitler yanında Elmalı'yı eğitim ve kültür merkezi haline getiren etmenlerden biri de tekke ve zaviyelerdir. Buralarda yetişen erenler Anadolu'nun manevi mimarları olmuşlar; şeyhler, pirlar, dervişler, şairler toplumun dinî ve sosyo-kültürel anlamda eğitilmesinde önemli roller üstlenmişlerdir. Tekke ve zaviyeler hem bölgenin İslamlaşmasına katkı sunmuş hem de halkın duygu ve düşüncesine yön vererek ictimâî, siyasî ve iktisadî hayatını etkilemiş, böylece Türk-İslam kültürünün oluşmasına katkı sağlamıştır. Halk üzerinde ciddi bir etkisi olan Halvetilik ve Bektaşilik dergâhları Elmalı'yı Elmalı yapan iki büyük değerdir. Elmalı'daki tekkeler ilim, sanat ve edebiyatın da merkezi olmuş, buralarda



ünü çağları aşan pek çok şairler de yetişmiştir. Türk dilinin sade ve anlaşılır bir şekilde kullanıldığı sayısız eserler kaleme alınmış, bu eserler sayesinde Türkçe korunabilmiş ve dönemin sözcükleri aktarılabilmektedir. Halkın içerisinde bulunup halka hizmet eden bu yapılar; ilim, sanat, spor, askerî, zirâî, musiki, mimarî, meslek edindirme konularında rehberlik ederek halkı eğitmiş ve Elmalı'nın bir ilim ve kültür havzası haline gelmesinin müsebbibi olmuşlardır. Elmalı, tekke ve zaviyeler açısından oldukça zengin bir bölgedir. Tekke köyünde Abdal Musa Dergâhı, Aşan köyünde Ada Dede Zaviyesi, İlyağı köyünde İlyağı Baba Zaviyesi, Gilevki köyünde Seyyid Hızır Zaviyesi, Müğren köyünde Kuyucu Baba Zaviyesi, Semayük köyünde Halil Baba Zaviyesi, Eymir köyünde Hamza Kethüda Zaviyesi, Mürsal köyünde Musatafa Faki ve Hacı Fakih Zaviyesi, İplikpazarı mahallesinde Haydar Baba Zaviyesi, Merkezde Ahi Mustafa Zaviyesi, Merkezde Ahi Ya'kub Zaviyesi, Hallaçlar köyünde Şeyh Bedreddin Zaviyesi, Şeyh Gebran Zaviyesi, Ernaz köyünde Çeke Dede Zaviyesi, İğdir nahiyesinde Şeyh Hüsameddin Zaviyesi, Bağlağaç köyünde Demirci Ahmet Zaviyesi, Kalkan nahiyesinde Hayreddin Zaviyesi, Akçainiş köyünde Şeyh Kerameddin Zaviyesi bulunmaktadır (Karaca, 1997, 334-340; Durgun, 2014, 188-192).

Bu münbit merkezlerde gelişen ve Türk-İslam kültürünün oluşmasına katkı sağlayan önemli şahsiyetler yetişmiştir. Elmalı bir taraftan Hacı Bektâş-ı Velî, bir taraftan da Abdülvehhâb Ümmî'nin devam ettirdiği Halvetî ekolü mensuplarının verdikleri eserler ile bir ilim, irfan ve kültür havzası haline gelmiştir. Abdal Musa, Kaygusuz Abdal, Abdülvehhâb Ümmî, Niyâzî-i Mısırî, Eroğlu Nûrî, Sinân Ümmî, Elmalılı Hamdi Yazır, İbrahim Bedrettin Elmalı, Halîl Efendi, Nâmî, Ahi Mustafa, Haydar Baba, Hamza Kethüda, Kuyucu Baba, Seyyid Hızır burada yetişen ilim ve irfan sahibi kimselerden bazılarıdır. Bu şahıslar hem Elmalı'da hem de gittikleri bölgelerde ilim ve irfanı yaşamış ve yaşatmış kişilerdir. Vermiş oldukları eserler, bıraktıkları vakıflar ve zaviyeler ile günümüzü etkileyen zengin bir ilim ve irfan havzasının oluşmasına katkı sağlamışlardır. Bu önemli şahsiyetlerden bir kısmının tanıtılması bölgenin kıymetinin anlaşılması açısından önemlidir.

## 1. Elmalı Bölgesinde Yetişmiş Önemli Şahsiyetler

### 1.1. Abdal Musa

Bektaşî ananesine bağlı, Anadolu abdallarından biridir. Onun adıyla Tekke (Teke) köyünde XIV. yüzyılda kurulan Bektaşî tekkesi, Elmalı için son derece önemlidir. Kaynaklarda hayatı ile ilgili bilgi yok denecek kadar az olup, edinilen bilgiler daha çok menkıbe ve velâyetnâmelere dayanmaktadır (Çiftçi, 1991, 8; Alay, 2019, 268; Atılğan, 2010, 510). Abdal Musa Alevî-Bektaşî erenlerinden biri, Ahmet Yesevî mensubu ve Abdalân-ı Rum üyesidir (Köprülü, 1935, 60; Uçar, 2010, 73).

*Turda Musa durup muînacat eyler*

*Neslimiz sorarsan aslı-ı Hoy'danuz* (Paşaoğlu, 1992, 165).

Manzûmeden hareketle Azerbaycan'ın Hoy şehrinde doğduğu anlaşılmaktadır. Doğum tarihi net olarak bilinmemektedir. Kaynaklarda 1270'de doğduğu ve 1390 veya 1410 yılında vefat ettiği gibi farklı tarihler zikredilmektedir (Güzel, 1999, 42, 46; Uçar, 2010, 274). Buhara'dan Anadolu'ya Bursa'nın fethinden önce gelen kırk abdal'dan biri olduğu kabul edilir. Anadolu'da Hacı Bektâş Velî'ye intisap ettiği, Hacı Bektâş vefat ettikten sonra da bir süre daha tekkede kalarak ayrıldığı zikredilir (Aşıkpaşazâde, 1326, 203). Abdal Musa'nın Sulucakarahöyük'te bir süre kaldıktan sonra Bursa'ya gittiği ve Osmanlı Beyliği'nde hizmette bulunduğu bilinmekte, Yeniçeri Ocağı'nı kurduğu da belirtilmektedir (Ocak, 1999, 142, Köprülü, 1973, 205). Osmanlı Devleti'nde Orhan Bey ile Yıldırım Bayezid döneminde yaşadığı ve Bursa'nın fethine katıldığı ileri sürülmektedir (Çiftçi, 1991, 8). Abdal Musa'nın Orhan Gazi'yle beraber Bursa şehrinin fethine (1326) katılması tarihen mümkün görünmemektedir. Çünkü Denizli'de bulunan harap bir tekkeye ait bir çeşmenin sağ duvarında olan 811/1408 tarihli kitâbede eş-Şeyh Mustafa Abdal Mûsâ adı bulunmaktadır. Bu durumda Abdal Musa'nın bu tarihlerde hayatta olması mümkün olamamaktadır (Köprülü, 1988, 64-65). Bursa'dan ayrılarak Elmalı'nın Tekke köyüne gelerek yerleşmiş, tekkesini kurmuş, çok sayıda derviş yetiştirmiş ve burada vefat etmiştir (Güzel, 1999, 45). En çok bilinen dervişlerinden biri de Alaiye Sancağı beyinin oğlu Alâeddin Gaybî yani Kaygusuz Abdal'dır. Abdal Musa, Bektaşîlikte Hacı Bektâşî Velî'den sonra ikinci büyük pir kabul edilir. "Hacı Bektaşî Velî'nin önde gelen halifelerindendir. Payesi sultanlık, mertebesi 'Abdallık', pir evindeki hizmet postu ise, 'Ayakçı Postu'dur. Bu post Bektaşî tarikatındaki on iki posttan on birincisi olup, diğer adı 'Abdal Musa Sultan Postu'dur. Ayakçılık, Abdallık mertebesidir." (Atılğan, 2010, 510). Dervişlerine nasihatlerinden oluşan Nasihatnamesi vardır. Abdal Musa, bölgenin İslamlaşması ve Türkleşmesine büyük katkı sağlamıştır (Güzel, 1999, XIII).

### 1.2. Kaygusuz Abdal

Kaygusuz Abdal olarak bilinen Alâeddin Gaybî, Anadolu havzasında, Dînî-Tasavvufî İslâmî Türk Edebiyatı'nın ilk kurucularından biri olarak kabul edilmektedir. 14. yüzyılın sonları ile 15. yüzyılın ilk





yarısında yaşamış olan Kaygusuz Abdal'ın doğum tarihi tam olarak bilinmemekte, bu hususta farklı görüşler ileri sürülmektedir. Kabul gören en yaygın görüş ise 1341-1342 yılları aralığında dünyaya geldiğidir (Güzel, 2009, 88; Aşıkpaşazâde, 2007, 299; Dağlı, 1939, 25-30; Özmen, 1998, 215; Nur, 1935, 78-90; Dede Baba, 2013, 72; Köprülü, 1936, 20; Güzel, 2004, 74-75; Azamat, 2002, 74; Ocak, 2016, 145). Alâiye emiri olan babasının görev yaptığı Alâiye'de dünyaya gelmiştir (Güzel, 1999, 90). Gençken Elmalı'ya gelmiş, Abdal Mûsâ'ya derviş olmuştur. Elmalı'da "Kaygusuz" adını alarak 40 yıl şeyhine hizmette bulunmuştur (Güzel, 2018, 883-903). Şiirlerinde Gaybî, Kaygusuz, Kaygusuz Sultan, Sarâyî, Miskin Sarâyî gibi mahlaslar kullanmıştır (Sever, 2016, 44, 82, 84, 115, 137, 210, 211, 264). 1444 yılında vefat eden Kaygusuz Abdal'ın (Dede Baba, 2002, 72-73) defnedildiği yerle ilgili farklı görüşler olsa da Elmalı'daki Abdal Musa Tekkesinde medfun olduğu kabul edilmektedir (Akçay, 1972, 365). Divan, Gülistan, Mesnevî-i evvel, Mesnevî-i sâni, Mesnevî-i sâlis, Gevher-nâme, Dolab-nâme, Salat-nâme, Minber-nâme, Budala-nâme, Miglate-nâme, Vücûd-nâme, Risâle-i Kaygusuz, Dil-güşâ ve Saray-nâme gibi eserleri bulunmaktadır (Güzel, 2018, 885-886).

### 1.3. Abdülvehhâb Ümmî

Vâhib-i Ümmî, Vâhibî, Vehhâb, Abdülvehhâb gibi isimlerle anılan Abdülvehhâb Ümmî, Elmalı'da dünyaya gelmiştir. Kaynaklarda doğum tarihi hakkında bilgi bulunmamaktadır. Abdülvehhâb Ümmî, 1595 tarihinde Elmalı'da vefat etmiştir (Vassaf, 2006, 242). Tuhfe-i Nâilî'de hakkında şu bilgiler yer almaktadır: "Şeyh Abdülvehhâb Efendi, Elmalılı, Marmaralı Yiğitbaşı Şeyh Ahmed Şemseddin Efendi müridlerinden, 1 Şa'bân 1004/m.1595 tarihinde vefât etti. Elmalı'da medfundur, "vefât-ı nâsût" cümlesi vefatına târîhtir." (Tuman, 2001, 1149). Bugün Pınarbaşı mevkiinde bulunan türbesi Elmalı'nın en önemli ziyaret yerlerinden biridir. 1925 yılında Tekke ve Zaviyelerin Kapatılması Kanununun çıkmasından sonra türbe ve bitişindeki hankâh dönemin mal müdürü tarafından yıktırılmıştır (Torun, 1990, 11-12; Ögke, 2007, 9-10; Dikmen, 2011, 24-25; Ekiz, 2001, 148). Bugünkü mevcut türbe sonradan tekrar yapılmıştır. Antalya Valiliği ve Elmalı Belediyesi tarafından yeniden restorasyon çalışmaları başlatılmış ve halen devam etmektedir.

Yunus Emre üslubunu kullanan Abdülvehhâb Ümmî, şiirlerinde Vâhib Ümmî mahlasını kullanmıştır (Torun, 1990, 13). Halvetiye Tarikatının orta kol olarak bilinen Ahmediye şubesine mensup olan Abdülvehhâb Ümmî, Anadolu irfanını oluşturan, Yunus Emre geleneğini devam ettiren ve Abdülvehhâblılar olarak bilinen birçok sûfi şair yetiştirmiştir. Eroğlu Nûrî, Şeyh Armağan, Şeyh Ömer Mazharî, Zuhûrî, Sinan-ı Ümmî, Niyâzi-i Mısri, Seferî, Müftî Derviş Çavdaroğlu, Gülâboğlu Muhammed Askerî, Selâmî, Hakîrî, Mustafa Nuzûlî, Muslihuddin Mustafa Uşşâkî, Ziyâî, Hakîkî, Subhî, Ahmed Matlâî, Sun'ullâh-ı Gaybî gibi şairler bu ekolün devamıdır (Tatçı, 2008, 25; Ögke, 2007, 12-13; Dikmen, 2011, 25). Abdülvehhâb Ümmî Elmalı ilim, irfan ve kültür havzasını kuran en önemli temsilcilerden biridir.

Abdülvehhâb Ümmî'nin bir tek Dîvân-ı İlahiyyât isimli 517 manzumedden oluşan divanı vardır (Torun, 1987; Dîvân-ı İlahiyyât, 2016; İslamoğlu, 2018).

### 1.4. Eroğlu Nûrî

Asıl adı Şeyh Yahşi Efendi b. Abdülhak'tır. Lakabı ise Eroğlu Nûrî'dir.

"İsmi Nûrî can gîdâsı

Aslıdır verir Hudâsı

Eroğlu'dur en gedâsı

Biz esmâ-yı Halvetîyiz" (Tatçı, 2002, 169).

Doğum tarihi hakkında kaynaklarda bilgi bulunmamaktadır. Doğum yeri olarak kaynaklarda Elmalı, Finike ve Finike'ye yakın Turunçova geçmektedir (Tuman, 2001, 1110; Tahir, 2000, 26, Tahir, 1905; Fikri, 1340, 185; Ekiz, 1962, 20; Sadettin, 2000, 93a; Ergun, 1312; Köprülü, 2007, 318; Kocatürk, 1968, 209; Oğuz, 1990, 16-19; Ögke, 2007, 14-15). Elmalı'da Halvetî dergâhında görev yapan Eroğlu Nûrî, H.1012-M.1603 tarihinde Finike'de vefat etmiştir. Bugün mezarı, Turunçova'daki Alacadağ'dadır. Halvetî tarikatının Ahmediyye kolundandır ve Abdülvehhâb Ümmî'den sonra postnişinlik yapmıştır (Ögke, 2007, 15). Eroğlu Nûrî; Ümmî Sinan, Niyâzi-i Mısri, Malâtî gibi önemli ilim ve irfan sahibi şahsiyetler yetiştirmiştir.

Eroğlu Nûrî'nin Dîvânçe-i İlahiyyât ve Tasavvuf bi't-Tarikat (diğer adı: Risâle-i Şerif Elmalı Eroğlu Efendi) isimli eserleri bulunmaktadır (Ögke, 2008; Tatçı, 2002).

### 1.5. Ümmî Sinan

Asıl adı Yûsuf b. İbrahim'dir. Mahlas olarak hem Ümmî Sinan, hem de Sinan Ümmî'yi kullanmıştır. Doğum tarihi tam olarak bilinmemekle birlikte 1563-1567 yılları arasında doğduğu tahmin edilmektedir (Bilgin, 2017, 1; Bilgin 2012, 310-311; Unutmaz, 2019, 1-2; Ögke, 2007, 16-17).

Ailesi ve eğitimi hakkında fazla bilgi olmayan Ümmî Sinan, 25 Cemâziye'l-âhir 1067/10 Nisan 1657 Salı gecesi vefat etmiştir. Vefatından sonra adına yaptırılan Cami'in yanına bir türbe inşa edilmiştir. Ancak bu türbe 1926 yılında yıktırılmış, 1959 yılında yeniden yapılarak ziyarete açılmıştır (Bilgin, 2017, 3; Ögke, 2007, 17).



Ümmî Sinan'ın ailesinden birçok şair yetişmiştir. Hakîrî mahlasını kullanan Süleyman Efendi ve Selâmî mahlaslı Selâmî Halil adında iki oğlu vardır. Hakîrî'nin de Ziyâî mahlaslı Murtaza Ali ve İbrahim adında iki şair ve mutasavvıf oğlu vardır. Ziyâî'nin de Hakîkî mahlaslı Süleyman isimli şair oğlu bulunmaktadır. Ailesi dışında dergâhında yetişen, Niyâzî-i Mısırî, Uşaklı Ahmed Matlaî, Müftî Derviş Çavdaroğlu, Uşaklı Muslihuddin Mustafa Efendi, Kütahyalı Gülâboğlu Muhammed Askerî, Uşaklı Şeyh Mehmed Efendi, Subhî gibi önemli şahsiyetler de bulunmaktadır (Ekiz, 1962, 33-80; Bilgin, 2017, 2-3; Ögke, 2007, 17) .

Özellikle en meşhur öğrencileri arasında, Yunus Emre tarzının temsilcisi ve 17. yüzyıl Türk edebiyatının en önemli şairlerinden olan Niyâzî-i Mısırî vardır. Niyâzî-i Mısırî 9 yıl kadar bir süre Elmalı'da Ümmî Sinan'ın dergâhında bulunmuştur (Ögke, 2007, 23).

Ümmî Sinan'ın Dîvânı ve Kutbü'l-Meânî isimli iki eseri bulunmaktadır. Bu eserler üzerine akademik çalışmalar yapılmıştır (Bilgin, 2017; Erdem, 1997; Şirin, 2012; Unutmaz, 2019).

### 1.6. İbrahim Bedrettin Elmalı

İbrahim Bedrettin Elmalı, Cumhuriyet Dönemi'nin sekizinci Diyanet İşleri Başkanıdır. 1903'te Elmalı ilçesine bağlı Karyagdı mahallesinde doğmuştur. Saraç Koca Alioğulları olarak bilinen bir aileye (Onay, 1995, 40) mensup olan Bedrettin Elmalı'nın babası Rüştîye Muallimli olan Ali efendi, annesi ise Kardıçlı Ömer Efendi'nin kızı Naciye Hanım'dır (Koşuk, 2017, 140). İlk ve orta tahsilini Elmalı'da tamamladıktan sonra, dayısı Elmalılı Muhammed Hamdi'nin de teşviki ve desteği ile yükseköğrenimine devam etmek üzere İstanbul'a gitmiş ve Dârü'l-Hilâfeti'l-Âliye medresesine kaydolmuştur (Bulut, 2011, 52). 1919 ve 1923 yıllarında sırasıyla adı geçen medresenin "ibtida-i hâriç" ve "ibtida-i dâhil" kısımlarını bitiren Elmalı, medreselerin kapatılması nedeniyle öğrenimine Dârülfünun İlahiyat Fakültesi'nde devam ederek 1928 yılında buradan mezun olmuştur (Bulut, 2017, 28). Bu süreçte iki yıl boyunca aynı üniversitenin Edebiyat Fakültesi Felsefe şubesine de devam etmiş; fakat rahatsızlığı sebebiyle okul bitirme imtihanlarına girememiştir (Onay, 1995, 40). Aynı zamanda, maddi imkânlarının yetersizliğinden dolayı, yüksek öğrenimi esnasında "müezzinlik, avukat kâtipliği, liselerde vekil Türkçe ve yurt bilgisi öğretmenliği" gibi görevlerde de bulunmuştur (Bulut, 2011, 52).<sup>\*</sup> 1 Mayıs 1934'te askere gitmiş; 1 Mayıs 1935 tarihinde ise askerlikten terhis olmuştur.

İbrahim Bedrettin Elmalı, 19 Aralık 1935'te İstanbul Müftülüğü'nde kâtip olarak devlet memurluğu görevine başlamıştır. Ardından sırasıyla; 1944-1945 "Vakıflar Umum Müdürlüğü Vakıf Kayıtlar Müdürlüğü Mümeyyizliği", 1945-1946 "Çalışma Bakanlığı birinci mümeyyizliği", 1946-1953 "Çalışma Bakanlığı Kâğıt İşleri Müdürlüğü birinci sınıf mümeyyizliği", 1953-1961 "Üsküdar İlçe Müftülüğü", 1961-1965 "İstanbul İl Müftülüğü" (Bulut, 2016, 403-404) gibi birbirinden farklı görevlerde bulunmuştur. 2 Ekim 1965 tarihinde Diyanet İşleri Personel Dairesi Başkanlığı'na getirilen Elmalı'nın, kısa bir süre sonra, 9 Aralık 1965 tarihli ve 6/5619 sayılı Bakanlar Kurulu kararı ile sekizinci Diyanet İşleri Başkanı olarak ataması yapılmıştır (Bulut, 2015, 119; Bulut, 2017, 32). Yaklaşık olarak bir yıl Başkanlık görevinde kalmış ve 11 Ekim 1966 tarihli ve 6/7162 sayılı kararname ile emekliye sev edilmiştir (Çoştur, 2017, 50-53; İbrahim Bedrettin Elmalı, 1999, 415). Emekliliğinin ardından 1969-1973 yıllarında İstanbul, 1973-1977 yılları arasında ise Afyon olmak üzere parlamentoda iki dönem milletvekili olarak görev yapmıştır (Büyüker, 2017, 83-111). Yeğeni Necati Bey'in de ısrarları neticesinde, milletvekilliğinden ayrıldıktan sonra, 1977 senesinde memleketine geri dönmüştür. Yazlarını Elmalı'da, kış aylarını ise Finike'de ahalıyla, akrabalarıyla ve yakın dostlarıyla geçiren İbrahim Bedrettin Elmalı, 1994 yılında Finike'de vefat etmiş ve buraya defnedilmiştir (Koşuk, 2017, 139-148).

Merhum Elmalı, memuriyet hayatı boyunca ciddiyeti, görevine olan sadakati, dürüstlüğü, azmi ve çalışkanlığı ile tanınan bir din adamıdır. Özellikle Diyanet İşleri Başkanı olduğu süre içerisinde hem teşkilatın kurumsallaşmasında hem de yaygın din eğitimi faaliyetlerinin niceliğinin ve niteliğinin artırılmasında ciddi gayretlerde bulunmuştur (Bulut, 2011, 52-55; Görmez, 2017, 13-23; Atay, 2017, 63-81; Erbay, 2017, 113-124; Yazgan, 2017, 127-137; Arslan, 2017, 149-156; Aydın, 2017, 157-166) .

### 1.7. Elmalı M. Hamdi Yazır

M. Hamdi Yazır, 1878 yılında Elmalı ilçesinde doğmuştur. Babası Burdur'a bağlı Gölhisar ilçesinin Yazır köyünden Numan Efendidir. Annesi ise Elmalılı olan hoca Sarılarlı Mehmed Efendi'nin kızı Fatma Hanım'dır (Okumuş, 2017, 7). Hamdi Yazır, ilk mektep ve rüşdiye tahsilini Elmalı'da tamamlamış, bunun yanı sıra hafızlık eğitimi de almıştır. 1895 senesinde dayısı ile birlikte ilim tahsil etmek için İstanbul'a giderek Küçük Ayasofya Medresesine yerleşmiş (Yavuz, 1995, 57) ve Kayserili Mahmud Efendi'nin Beyazıt Camiiindeki derslerine devam etmiştir. (Göz, 1998, 15). Zekâsı, çalışkanlığı ve öğrendiği meseleler üzerindeki derin vükûfiyeti sayesinde kısa sürede hocasının övgüsünü kazanmış ve derslerini takip ettiği Kayserili Mahmud Hamdi Efendi'den icazet almıştır (Bolay, 1993, 125). Bu süreçten sonra hocası "Büyük Hamdi"

\* Ayrıca bkz. <https://www.biyografiya.com/biyografi/17694> (Erişim tarihi 25.04.2020)



kendisi de “Küçük Hamdi” namıyla bilinmeye ve anılmaya başlanmış; ancak hocasının 1914 senesinde vefat etmesinden sonra bu ad yavaş yavaş unutulmuştur. Soyadı Kanununun çıkmasından sonra babasının köyünün ismine nispetle, “Yazır” soyadını almasına rağmen doğum yeri olan “Elmalılı” namıyla tanınıp meşhur olmuştur (Kozan, 2015, 371-372).

Elmalılı M. Hamdi Yazır, tahsil hayatı boyunca, dinî ilimler yanında, matematik, felsefe, edebiyat, musiki, hat, tezhip gibi farklı alanlarla da ilgilenmiş ve bu konularda kendini geliştirmek için ciddi bir çaba göstermiştir. Bununla birlikte özellikle mantık, felsefe ve hukuk alanında Batıda ortaya çıkan eserleri okumak, orada var olan düşüncelerden haberdar olmak ve bu sayede kendince karşılaştırmalar yapıp çıkarımlarda bulunmak amacıyla çok kısa bir süre içerisinde Fransızca öğrenmiştir (Ersöz, 1993, 170). Bu süre zarfında 1904 yılında girdiği ruûs imtihanını kazanan Yazır, aynı zamanda Mekteb-i Nüvvâb'ı da birincilikle bitirerek büyük bir başarıya imza atmıştır (Yavuz, 1995, 57). 1906-1908 yılları arasında yaklaşık iki yıl Bayezid Medresesi Dersiâmlığı görevinde bulunmuştur. 1908 yılında, II. Meşrutiyet'in ilan edilmesinin hemen akabinde yapılan seçimlerde, Antalya mebusu olarak meclise girmiştir (Bayram, 2015/II, 78-79). Devamında sırasıyla; 1909 yılında “Şeyhülislamığa bağlı Meşihat Mektub-i Kalemi”; 1909-1923 yıllarında “Mekteb-i Nüvvâm fıkıh hocalığı”, “Mekteb-i Kudât fıkıh hocalığı”, “Medresetü'l-Mütehassısın fıkıh hocalığı”, “Süleymaniye Medresesi mantık hocalığı” ve “Mülkiye Mektebi vakıf hukuku hocalığı”; 1915-1917 yıllarında “Huzur Dersleri muhatap hocalığı”; 1918 yılında “Şeyhülislamığa bağlı Dâru'l-Hikmeti'l-İslâmiyye azalığı ve reisliği”; 1918-1919 yıllarında (yaklaşık 6 ay) 1. ve 2. Damad Ferid Paşa Hükümeti'nde “Evkaf Nazırlığı”; 1919 yılında “Osmanlı Ayan Meclisi'nde Ayan Heyeti üyeliği”; 1926-1938 yılları arasında “TBMM Hükümeti tarafından tefsir yazma” gibi çok farklı ve birbirinden ehemmiyetli ve bir o kadar da ağır mesuliyetlere sahip görevlerde bulunmuştur (Paksüt, 1993, 4-19; Subaşı, 1993, 318-324; Kozan, 2015, 371-379; Ersöz, 1993, 57-59; Yavuz, 1995, 57-59; Okumuş, 2017, 7-23). 27 Mayıs 1942 tarihinde İstanbul Erenköy'de vefat eden Elmalılı M. Hamdi Yazır, Sahray-ı Cedid mezarlığına defnedilmiştir.

Eserleri şunlardır; Hak Dini Kur'an Dili, İrşâdü'l-ahlâf fi ahkâmî'l-evkâf, Hz. Muhammed'in Dini İslam, Metâlib ve Mezâhib, İstintâcî ve İstikrâî Mantık (Yavuz, 1995, 62). Bunların dışında “Sırat-ı Müstakim (Sebilu'r-Reşad), Beyanü'l-Hak ve Ceride-i İlmiye” adı verilen dergilerde “küçük Hamdi” ya da “Elmalılı küçük hamdi” adıyla yayınlanmış makaleleri de bulunmaktadır (Yazıcı, 1993, 25-32).

Bu örnek şahsiyetler yanında; Elmalı'nın her biri ayrı ayrı çalışmaya konu olması gereken, farklı alanlarda yetişmiş çok önemli ilim ve irfan sahibi edipleri ve devlet adamları da vardır. *Şerhu İstiâre-i Cedîde, Nâmus-i A'zam: Siyasi ilimlere dâir metin ve şerh, Mazharu Mezâlimi alâ Miftâhi Mezâlim: Münazara ilmîne dâir metin ve şerh ile Meşribetu'l-Uyûn: Vazi' ilmîne dâir Kadı Adûd* gibi eserlerin sahibi Sarılarlı Muhammed Efendi; *Uyûnu'l-Hakâyık eserinin sahibi* Bâli b. İsâ Fakih; *Nazbü's-Sihâh* adlı eserin sahibi Ali Subutî; *Şerhu Kasîdetu'l-Bürde* adlı eser sahibi Derviş Ahmed b. Salih; *Hendese Dersleri, Hendese-i Resmîye (Teknik Resim) Dersleri, Yeni Usûl-i Hendese, Mihanik, Riyâzât-ı Umûmiye, Riyâziyât-ı Âliye Mebâdîsi* eserlerinin sahibi Hüsnü Hâmid Sayman bunlardan bazılarıdır (Bakkal, 2018, 114; Dikici, 2018, 776-789).

Elmalı'da melâmilik kültürünü benimseyen, “Baltası Gedik, Haydar Baba, Debbâğ (Tabak) Baba, Kepçe Baba, Çoban Baba, İsmail Eren, İshak Dede, Mahmud Dede gibi pek çok “baba” veya “ocak” da bulunmaktadır.” (Tatcı, 2009, 51-52). III. Murat Devri Elmalı kadısı Âmâ Cafer Nâmi Efendi'nin mecmualarda pek çok şiiri mevcuttur (Tuman, 2001, 1027).

Elmalı'da yetişen ilim ve irfan sahipleri Anadolu'yu derinden etkilediği kadar Mısır ve Balkanlar havzasını da etkilemiştir. Elmalı Baba, Güney Bulgaristan'da Bektâşiliği yaymak için Elmalı Baba Dergâhını açarak hem bölgenin İslamlaşmasını sağlamış hem de Müslüman topluluklara eğitim vermiştir (Koltaş, 2017, 9).

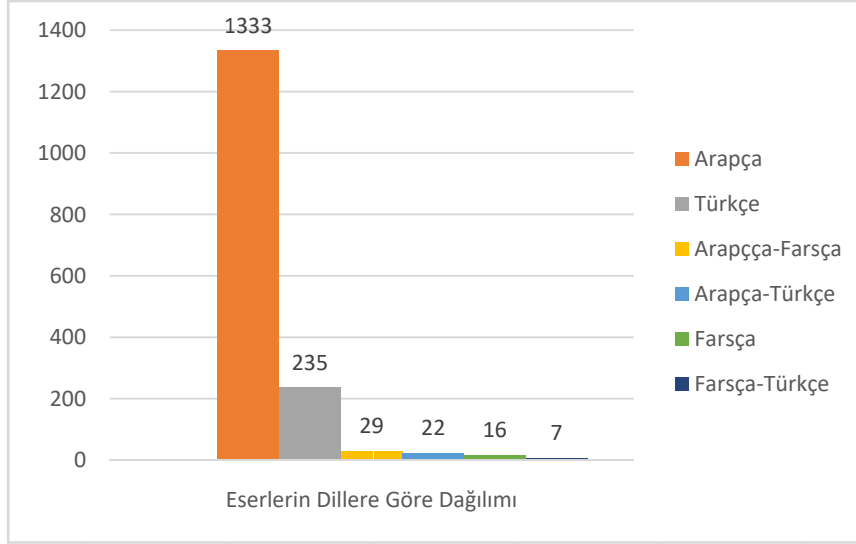
## 2. Elmalı'da Bulunan Kütüphaneler

İlim, irfan ve kültür havzası olan Elmalı'nın kütüphaneleri yazma eser açısından gayet zengindir. Nüfusu az olsa da medrese, tekke, zaviye ve kütüphane sayıları epey fazladır. Merkezde Sinan-ı Ümmî, Haydar Baba, Şeyh Efendi, Hatipzade ve Babazade kütüphaneleri varlığını sürdürmüştür, bu kütüphaneler Cumhuriyetin ilanından sonra (1926 yılında) kitapları bir araya toplanarak birleştirilmiştir (Ekiz, 2001, 78; Durgun, 2014, 163). 1924 tarihli Tevhid-i Tedrîsât Kanunu gereğince Elmalı'daki Sinan-ı Ümmî, Haydarbaba, Babazade, Hatipzade, Şeyh Efendi ve Ömer Paşa medreseleri kapatılmıştır. Bu medreselerde bulunan yazma eserler Ketenci Ömer Paşa tarafından yapılan binada kurulan Elmalı İlçe Halk Kütüphanesine devredilmiştir. Oradan da yazma eserlerin sağlıklı koşullarda korunması, bakım ve onarımlarının yapılarak mikrofilmlerinin çıkarılması için Konya Yazma Eserler Bölge Müdürlüğüne gönderilmiştir.

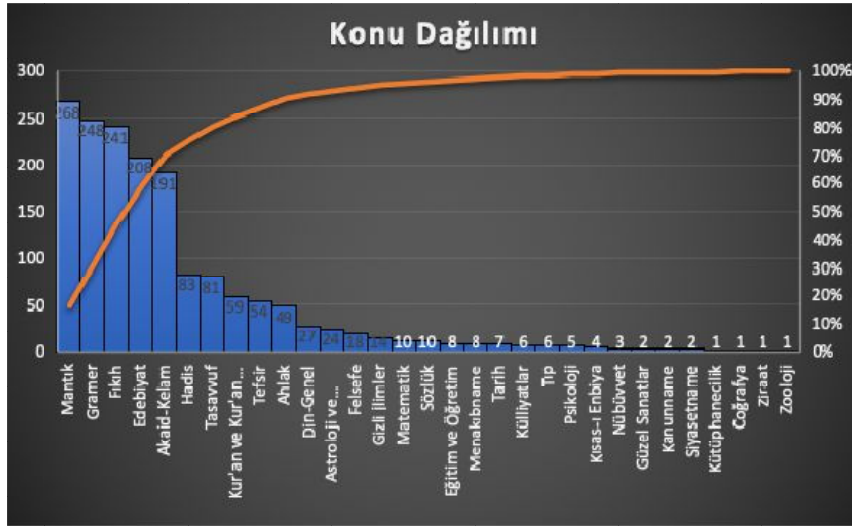
Teslim edilen eserlerin gerek Elmalı İlçe Halk Kütüphanesinden gerekse Konya Yazma Eserler Bölge Müdürlüğü Kütüphanesinden kayıtları alınarak incelenmiştir. Buna göre kütüphanede 595 cilt içerisinde



1642 kitap ve risale şeklinde eser yer almaktadır. Eserleri dil açısından incelediğimizde büyük çoğunluğunun Arapça olduğu ortaya çıkmaktadır. İlgili 1642’i eserin 1333’ü Arapça, 235’i Türkçe, 16’sı ise Farsça’dır. Kütüphanede, daha çok sözlük ve şerhlerden oluşan çift dilli eserler de bulunmaktadır. İlgili 29 eser Arapça-Farsça iken, 22 eser Arapça-Türkçe, 7 eser ise Farsa-Türkçe’dir. Eserlere ilişkin tablo şu şekildedir:



Eserleri konu açısından tasnif ettiğimizde ise; 268’inin mantık, 248’inin gramer, 141’inin fıkıh, 208’inin edebiyat, 191’inin akaid-kelam, 83’ünün hadis, 81’inin tasavvuf, 59’unun Kur’an ve Kur’an ilimleri, 54’ünün tefsir, 49’unun ahlak, 27’sinin dinle ilgili genel konular, 24’ünün astroloji ve astronomi, 18’inin felsefe, 14’ünün gizli ilimler, 10’unun matematik, 10’unun sözlük, 8’inin eğitim ve öğretim, 8’inin menakıbnâme, 7’sinin tarih, 6’sının külliyyat, 6’sının tıp, 5’inin psikoloji, 4’ünün kısas-ı enbiya, 3’ünün nübüvvet, 2’sinin güzel sanatlar, 2’sinin kanunnâme, 2’sinin siyasetnâme, 1’er tanesinin de Ziraat, Zooloji, Kütüphanecilik ve Coğrafya ile ilgili olduğu görülmektedir. Konu dağılımına ilişkin tablo aşağıdaki şekildedir:



Yazmalar bize kültür ve medeniyetimizi tanımada, sosyal problemlerimizi çözmede, manevi kalkınmamızda ve millî an’anelerimizi geliştirmede önemli bilgiler sunan kültür hazineleridir. Bu açıdan incelenmeleri elzemdir. Osmanlı Devleti’nin bizlere bırakmış olduğu zengin el yazması kitap





koleksiyonlarından hareketle ilme ve irfana büyük önem verdiğini görüyoruz. Elmalı'daki bu elyazması kitap koleksiyonları da çeşitli bölgelerden derlenerek oluşturulmuştur. Bu kütüphanelerin inşasına Mısır'dan getirilen kitaplar vesile olmuştur. Devlet Arşivlerinde bulunan 61-6695 numaralı ve 1141/1729 tarihli belgede Mısır'dan bağış kitap getirildiği ve bu kitaplar için kütüphane yapılması için Kadı Mustafa'ya bilgi verildiği görülmektedir (Osmanlı Arşivi (BOA), K.61/G.6695). Müstakil kütüphane inşa edilene kadar dergâhlarda, tekkelerde ve zaviyelerde küçük kütüphaneler kurulmuştur. Bu kitapların bilimsel olarak incelenmesi hem Osmanlı Devleti'nin kültür tarihine hem de Elmalı'nın kültür, ilim, edebiyat ve sanattaki yerinin tespitine katkı sağlayacaktır.

Kütüphanede bulunan kitaplar tek incelendiğinde; eserlerin ağırlıklı olarak, gramer, mantık, fıkıh, edebiyat, akaid, hadis, tasavvuf, Kur'an, Kur'an ilimleri ve tefsir gibi birçok ilimle ilgili olduğu görülmektedir. Özellikle mantık, dil, dinî ilimler ve edebiyat ön plana çıkmakta ve büyük bir yekûn tutmaktadır. Bunun yansırı kitaplar arasında kıymetli müellif hatları da bulunmaktadır. Müellif hatlı eserler, müstensihin çoğalttığı nüshalardan her zaman daha üstün olarak kabul edilmektedir. İbrahim b. Abdullâh'ın Beyânu Cemî'i Tariki'l-Merâtib'i, Ahmed b. Hasan Bozkırî'nin Risâle fî Resmî'l-Mesahifi'l-Osmâniye'si, Ali b. Hüsrev İznikî'nin el-Firase ila Ma'rifeti'l-Hısalî'l-Kâmina'sı, Mustafa Refî'i Efendi'nin Risâletü'l-Usûli'l-Akâ'id'i ile Ömer b. Mehmed Çermikî'nin Şerhü'l-Kıt'a min Bahri't-Tavil adlı eseri müellif hattıdır.

El yazması eserler arasında dikkati çeken bir diğer husus da Esbak Mir-i Ahur Hacı Mehmet Bey, Ketenci Ömer Paşa, Haydar Baba, Arifî Ahmed Paşa, Hüseyin Efendi, Hacı Şeyh Efendi, Debbağ Baba, Şeyh Ümmi Sinan, Babazade Hacı Abdurrahman, Mustafa Efendi, Hasan Efendi, Salih Efendi, Osman Efendi, Halil Efendi, Çankırlı ve Örtökiz Köyü'ndeki Mehmet Efendi Medreselerine ait olan bazı kitapların da kütüphanede yer almasıdır. Elmalı Halk Kütüphanesindeki kitaplarda bulunan mühürlerden hareketle söz konusu medreselere ait eserler incelendiğinde, bunların dönemin Osmanlı medreselerindeki derslerde okutulan sarf, nahiv, belagat, mantık, kıraat-tecvid, tefsir, kelim-akaid, hadis-hadis usulü, fıkıh-fıkıh usulü ve feraiz gibi alanlara ait eserler oldukları anlaşılmaktadır. Adı geçen kütüphanedeki söz konusu eserlerden bazıları şunlardır;

- ✓ İzzeddin ez-Zencânî (ö.1257) "el-'İzzî fî't-tasrîf",
- ✓ İbnü'l-Hâcib (ö.1249) "el-Kâfiye",
- ✓ Birgivi (ö.1573) "İzhârü'l-Esrâr",
- ✓ İbn Hişâm (ö.1360) "el-İ'râb 'an Kavâ'idî'l-İ'râb",
- ✓ İbn Mâlik et-Tâî (ö.1274) "el-Elfiyye",
- ✓ Teftâzânî (ö.1390) "el-Mutavvel",
- ✓ Kazvîni (ö.1277) "er-Risâletü's-Şemsîyye fî'l-Kavâ'idî'l-Mantıkîyye",
- ✓ Cezerî (ö.1429) "Tayyibetü'n-Neşr fî'l-Kırâ'âtî'l-'Aşr",
- ✓ Beyzâvî (ö.1286) "Envârü't-Tenzîl ve Esrârü't-Te'vîl",
- ✓ Devvânî (ö.1502) "Şerhu'l-'Akâ'idî'l-'Adudîyye",
- ✓ Sâgânî (ö.1252) "Meşâriku'l-Envârî'n-Nebeviyye min Sihâhî'l-Ahbârî'l-Mustafaviyye",
- ✓ İbn Hâcer el-Askalânî (ö.1449) "Nuhbetü'l-Fiker",
- ✓ Molla Hüsrev (ö.1480) "Dürerü'l-Hükkâm fî Şerhi Gurerî'l-Ahkâm",
- ✓ Ebü'l-Berekât en-Nesefî (ö.1310) "Menârü'l-Envâr",
- ✓ Muhammed es-Secâvendî (ö.1200) "Ferâ'izü's-Sirâciyye" (Osmanlı medreselerinde okutulan dersler ve eserlerle ilgili geniş bilgi için bkz. Hızlı, 2008, 25-46; Fazlıoğlu, 2003, 97-110; Atay, 1983).

## Sonuç

Elmalı, Türk İslam kültür ve sanatını yansıtan zengin bir kitap koleksiyonuna sahiptir. Kütüphanelerinde bulunan yazma eserler hem yazıldığı dönemin bilgi ve kültürünü hem de tezhip, hat, minyatür gibi sanatların ve ciltlerdeki Türk el sanatlarının inceliğini yansıtmaktadır. 31 farklı alanda 595 cilt kitap derlenmiştir. Kitaplarda Elmalı'da kurulan vakıfların mührü ve demirbaş numaraları mevcuttur. Toplamda 595 cilt içerisinde 1642 kitap ve ayrıca risale şeklinde eserler yer almaktadır. Bu eserler Elmalı'daki medreselerden, camilerden ve bağış yapan şahıslardan alınarak, birikim zaman içerisinde elde edilmiştir.

Kütüphanedeki eserler ve bölgede yetişen âlimler dikkate alındığında Elmalı'nın çok güçlü bir kültür ve bilim merkezi olduğu görülmektedir. Elmalı'da yetişen bilginler Arapça, Farsça ve Türkçe eserler vermişlerdir. Bu durum bölgede ilmi bir birikimin varlığını da ortaya çıkarmaktadır. İlgili eserlerin bilimsel çalışmalara konu edilerek yayınlanması değerlerinin ortaya çıkmasına katkı sunacağı gibi Elmalı bölgesine





ait kültürel mirasın tespiti ve çağdaş nesiller tarafından tanınmasına da zemin hazırlayabilir. Böylece günümüz insanların içerisinde yaşadıkları Türk kültür ve düşünce yapısını daha iyi anlamalarına vesile olabilir.

Elmalı bölgesinde yetişen ve bölgeyi ilim, irfan ve kültür merkezi haline getiren mutasavvıflar, Türkçeyi oldukça başarılı bir şekilde kullanmışlardır. Eserlerin çoğunluğunun Arapça olmasına ve güçlü bir bilim dili olarak Arapça eğitim almalarına rağmen duygu ve düşüncelerini ifadede coşkulu ve sade bir Türkçe kullanmışlardır. Bektâşi ve Halvetî dergâhlarında eğitim alan mutasavvıf şairler tarafından özellikle Türkçe kullanılarak duygu, düşünce ve dilde birlik sağlanmıştır. Dini konuları halkın anlayabileceği sadelikte ele almış, ayrıca İslâmî Türk Edebiyatının oluşmasına katkıda bulunmuşlardır. Bölgede yetişen şair mutasavvıflar Ahmed Yesevî, Hacı Bektaş-ı Velî, Yunus Emre ile aynı üslubu takip etmişlerdir. Bölgede aklı ilimlerle beraber irfanî ilimlere de önem verilmiştir. Bunun en bariz örneklerinden biri de bu havzada yazılan ve günümüzde hala aşılammış bir tefsir olan Hak Dini Kur'an Dili eseridir. Bu tefsirde aklî, naklî, irfanî, edebî, dinî, felsefî ve pozitif ilimlerin hepsinin çok üst düzeyde kullanılması da bunu göstermektedir.

Elmalı havzasında ortaya çıkan eserler İslam literatürüne ciddi katkılar sunmuştur. Buradaki ilim geleneği, büyük bir İslam medeniyetinin mirasını oluşturmuştur. Elmalı küçük bir yerleşim birimi olmasına rağmen, tarihi süreç içerisinde Abdal Musa, Kaygusuz Abdal, Eroğlu Nûri, Vâhib Ümmî, Nâmî, Ümmî Sinan, Fâzıl Halil, Kâşif Es'ad Efendi, Niyâzi-i Mısırî, Mustafa Nuzûlî, Süleyman Hakîrî, Selâmî, Hakîkî gibi pek çok şairin yetiştiği edebî bir muhit haline gelmiştir. Elmalı bir yönüyle şairleri yetiştirirken diğer yönüyle yetiştirdiği şairler eliyle birçok şairi etkilemiş bir kültür havzasıdır. Türk kültür, edebiyat ve bilim alanına değerli şahsiyetler kazandıran Elmalı, Osmanlı sahasını derinden etkileyen Hacı Bektaş-ı Velî ve Yunus Emre üslubunu yaşatarak, nesiller boyu aktarılmasını sağlamıştır.

Gerek kütüphanelerinde olan eserler, gerekse Elmalı'da yetişen kişiler dikkate alındığında bölgede ilme ne derece ehemmiyet verildiği, insanların doğru bilgiyi yaşatmak için ne çok çaba sarfettiği görülmektedir. Elmalı; mektepler, medreseler, mescitler, camiler, dergâhlar, zâviyeler ve vakıflar eliyle hem örgün hem de yaygın eğitimin başarılı bir şekilde uygulandığı merkezlerden biri olmuş ve Türk-İslam medeniyetinin temellerinin oluşmasına katkı sağlamıştır.

#### KAYNAKÇA

- Antalya (1982). *Yurt Ansiklopedisi*. 2/751. İstanbul: Anadolu Yayıncılık.
- "İbrahim Bedrettin Elmalı (17.12.1965-25.10.1966)" (1999). *Kuruluşundan Günümüze Diyanet İşleri Başkanlığı Tarihçe-Teşkilat-Hizmet ve Faaliyetler (1924-1997)*. 415. Haz: Komisyon, Ankara.
- Akçay, İlhan (1972). Abdal Musa ve Tekkesi. VII. *Türk Tarih Kongresi*, 1/365. Ankara: Türk Tarih Kurum Yayınları.
- Alaaddin Gaybî (2018). (Kaygusuz Abdal)'ın Eserlerinin Genel Bir Değerlendirilmesi. *Antalya Kitabı Selçukludan Cumhuriyet'e Sosyal Bilimlerde Antalya*, ed. Bedia Koçakoğlu vd.. 883-903. Konya: Palet Yayınları.
- Alay, Okan (2019). Velilik ve Keramet Bağlamında Abdal Musa'nın Gerçek ve Menkıbevi Hayatı-Şahsiyeti. *Turkish Academic Research Review*, 4/2, 268.
- Arslan, Ahmet Turan (2017). İbrahim Bedrettin Elmalı Hoca İle Hâtıralarım. 8. *Diyanet İşleri Reisi İbrahim Bedrettin Elmalı Sempozyumu*, ed. Bahset Karşlı vd.. 149-156. Ankara: Türkiye Diyanet Vakfı.
- Atay, Hüseyin (1983). *Osmanlılarda Yüksek Din Eğitimi*. İstanbul.
- Atay, Rifat (2017). Başkan, Başkan Yardımcısı-Başkan Yardımcısı, Başkan: İbrahim Bedrettin Elmalı-Yaşar Tunagür İlişkisi ve Uzantıları. 8. *Diyanet İşleri Reisi İbrahim Bedrettin Elmalı Sempozyumu*, ed. Bahset Karşlı vd.. 63-81. Ankara: Türkiye Diyanet Vakfı.
- Atılğan, A. Kerim (2010). *Dünden Bugüne Antalya, "Meşhur Şahsiyetler, Abdal Musa"*. Antalya: Antalya Valiliği.
- Aydın, Taner, (2019). Elmalı İlçesinde Nüfusun Eğitim ve Öğretim Durumu, *Disiplinlerarası Eğitim Araştırmaları Dergisi*, 2019; 3 (6); 99-115.
- Aydın, Hüseyin (2017). İbrahim Bedrettin Elmalı'ya Ait Özel Hâtıralarım ve Görevden Alınma Olayına Eleştirel Bir Bakış. 8. *Diyanet İşleri Reisi İbrahim Bedrettin Elmalı Sempozyumu*, ed. Bahset Karşlı vd.. 157-166. Ankara: Türkiye Diyanet Vakfı.
- Azamat, Nihat (2002). Kaygusuz Abdal. *DİA*, XXV/74. Ankara: TDVY.
- Bakkal, Ali (2018). Osmanlı Döneminde Yetişmiş Antalyalı Matematik ve Astronomi Bilginleri. *Antalya Kitabı Selçukludan Cumhuriyet'e Sosyal Bilimlerde Antalya -1-*, ed. Bedia Koçakoğlu vd.. 114. Konya: Palet Yayınları.
- Bayram, İbrahim (2015/II). Elmalılı Hamdi Yazır'ın Mucizelere Bakışı. *Gazi Osman Paşa Üniversitesi İlahiyat Fakültesi Dergisi*, III/2, 78-79.
- Bilgin, A. Azmi (2017). *Ümmî Sinan Divanı*. Ankara: Kültür ve Turizm Bakanlığı Yayınları.
- Bilgin, Abdullah Azmi (2012). Ümmî Sinan. *DİA*, 42/310-311. İstanbul: TDVY.
- Bolay, Süleyman Hayri (1993). Bir Filozof Müfessir, M. Hamdi Yazır. *Elmalılı M. Hamdi Yazır Sempozyumu (4-6 Eylül 1991)*, 125. Ankara: TDVY.
- Bulut, Mehmet (2017). Arşiv Belgeleri Işığında İbrahim Bedrettin Elmalı. 8. *Diyanet İşleri Reisi İbrahim Bedrettin Elmalı Sempozyumu*, ed. Bahset Karşlı vd.. 28. Ankara: Türkiye Diyanet Vakfı.
- Bulut, Mehmet (2011). Dönemleri ve Öne Çıkan Hizmetleriyle Diyanet İşleri Başkanları: İbrahim Bedrettin Elmalı (1903-1994). *Diyanet Aylık Dergi*, 248, 52.
- Bulut, Mehmet (2016). İbrahim Bedrettin Elmalı (1903-1994). *DİA*, Ek-1/403-404. Ankara: TDVY.
- Bulut, Mehmet (2015). İstanbul Müftülüğü'nden Diyanet İşleri Başkanlığı'na İbrahim Bedrettin Elmalı (1903-1994). *Din ve Hayat*, 24, 119.
- Büyüker, Kamil (2017). Siyasî Kişiliği İle İbrahim Elmalı. 8. *Diyanet İşleri Reisi İbrahim Bedrettin Elmalı Sempozyumu*, ed. Bahset Karşlı vd.. 83-111. Ankara: Türkiye Diyanet Vakfı.
- Çiftçi, Musa (1991). Abdal Musa'nın Gerçek Hayatı Menkabavî Hayatı ve Şahsiyeti. *Milli Folklor*, 3/8, 8.



- Çoştu, Kamil (2017). Cumhuriyet Arşiv Belgeleri ve Gazetelerde İbrahim Bedrettin Elmalı. 8. *Diyanet İşleri Reisi İbrahim Bedrettin Elmalı Sempozyumu*, ed. Bahset Karşlı vd.. 50-53. Ankara: Türkiye Diyanet Vakfı.
- Dağlı, Yahya Muhtar (1939). *Kaygusuz Abdal Hayatı ve Eserleri*. İstanbul: Maarif Kütüphanesi.
- Darkot, Besim (1978). Antalya. *MEB İslam Ansiklopedisi*, 1/459-462. İstanbul.
- Dedebaba, Ahmed Sırrı (2013). *Ahmediyye Risâlesi ve Nefesleri*. Haz. Salih Çift. İstanbul: Revak Kitabevi.
- Dedebaba, Bedri Noyan (2002). *Bütün Yönleriyle Bektaşilik ve Alevilik*. V. Cilt. Ankara: Ardıç Yayınları.
- Dikici, Recep (2018). Türkiye Kütüphanelerinde Elyazması ve Matbu Eseri Olan Antalyalı Bilginler. *Antalya Kitabı Selçukludan Cumhuriyet'e Sosyal Bilimlerde Antalya -1-*, ed. Bedia Koçakoğlu vd.. 776-789. Konya: Palet Yayınları.
- Dikmen, Melek (2011). Elmalı'da İrfan Geleneği ve Eroğlu Nuri. *Elmalı İlim ve İrfan Şehri*, ed. Bilal Kemikli, Antalya: Kutlu Avcı Ofset, 24-25.
- Doğan, Aylin (2012). 19. Yüzyılda Teke Sancağı Antalya Merkez Kazası'nın Sosyo-Ekonomik Yapısı. Doktora Tezi, İstanbul: Marmara Üniversitesi, Sosyal Bilimler Enstitüsü.
- Durgun, Hatice (2014). XIX. Yüzyılda Teke Sancağı'na Bağlı Elmalı Kazası'nın Sosyo-Ekonomik Yapısı (1839-1914). Doktora Tezi, Antalya: Akdeniz Üniversitesi, Sosyal Bilimler Enstitüsü.
- Ekiz, Abdullah (2001). *Dünden Bugüne Elmalı*. Elmalı: Damla Ofset.
- Ekiz, Abdullah (1962). *Sinan Ümmî ve Ahfâdî*. Ankara: Orkun Basımevi.
- Elmalı Vâhib Ümmî Halvetî-Dîvân-ı İlâhiyât* (2016). Haz. Mustafa Tatcı vd.. İstanbul: H Yayınları.
- Erbay, Halil İbrahim (2017). Diyanet İşleri Başkanı İbrahim Bedrettin Elmalı'nın Görevden Alınmasına Gösterilen Tepkiler. 8. *Diyanet İşleri Reisi İbrahim Bedrettin Elmalı Sempozyumu*, ed. Bahset Karşlı vd.. 113-124. Ankara: Türkiye Diyanet Vakfı.
- Erdem, Mehmet (1997). *Sinan Ümmî ve Kutbü'l-Meânî*. Yüksek Lisans Tezi, İzmir: Dokuz Eylül Üniversitesi, Sosyal Bilimler Enstitüsü.
- Ergun, Sadettin Nüzhet (1312). *Türk Şairleri*, III. Cilt. İstanbul.
- Ersöz, İsmet (1993). Elmalılı Hamdi Yazır ve Tefsirinin Özellikleri. *Elmalı M. Hamdi Yazır Sempozyumu (4-6 Eylül 1991)*, 170. Ankara: Türkiye Diyanet Vakfı Yayınları.
- Erten, S. Fikri (1948). *Antalya Tarihi*. Antalya.
- Evlîya Çelebi (2005). *Evlîya Çelebi Seyahatnamesi*. Haz. Y. Dağlı vd.. İstanbul: Yapı Kredi Yayınları.
- Fazlıoğlu, Şükran (2003). Manzûme Fi Tertîb el-Kutub Fi el-Ulûm ve Osmanlı Medreselerindeki Ders Kitapları. *Değerler Eğitimi Dergisi*, 1 (1), 97-110.
- Fikri, Süleyman (1340). *Antalya Livası Tarihi*. İstanbul: Matbaa-i Amire.
- Görmez, Mehmet (2017). Sempozyum Açılış Konuşması. 8. *Diyanet İşleri Reisi İbrahim Bedrettin Elmalı Sempozyumu*, ed. Bahset Karşlı vd.. 13-23. Ankara: Türkiye Diyanet Vakfı.
- Göz, Kemal (1998). *Düşünce Tarihimizde Elmalılı Muhammed Hamdi Yazır*. Isparta: Süleyman Demirel Üniversitesi, Sosyal Bilimler Enstitüsü, Yüksek Lisans Tezi.
- Güzel, Abdurrahman (2018). Alaiye Sancak Beyi Hüsameddin Mahmud Beyin Oğlu Şehzâde Alaaddin Gaybi (Kaygusuz Abdal)'ın Eserlerinin Genel Bir Değerlendirilmesi. *Antalya Kitabı Selçukludan Cumhuriyet'e Sosyal Bilimlerde Antalya*, ed. Bedia Koçakoğlu vd. Konya: Palet Yayınları.
- Güzel, Abdurrahman (1999). *Abdal Musa Velayetnamesi*. Ankara.
- Güzel, Abdurrahman (1999). *Abdâl Musa Velâyetnamesi*. Ankara: Türk Tarih Kurumu Yayınları.
- Güzel, Abdurrahman (2004). *Kaygusuz Abdal*. Ankara: Akçağ Yayınları.
- Güzel, Abdurrahman (2009). *Kaygusuz Abdâl: Dil-güşâ*. Ankara: TDV Yayınları.
- Hızlı, Mefail (2008). Osmanlı Medreselerinde Okutulan Dersler ve Eserler. *Uludağ Üniversitesi İlahiyat Fakültesi Dergisi*, 17/1, 25-46. <https://www.biyografya.com/biyografi/17694> (Erişim tarihi 25.04.2020)
- İslamoğlu, Abdülmecit (2018). *Vâhib Ümmî Halvetî'nin Dinî ve Tasavvufî Dünyası*. İstanbul: H Yayınları.
- İstek, Gülşen (2019). 17. ve 20. Yüzyıllar Arasında Arşiv Belgelerine Yansıyan Antalya Medreseleri. *Cumhuriyet İlahiyat Dergisi*, 23/1, 103-125.
- Karaca, Behset (1997). XV. ve XVI. Yüzyıllarda Teke Sancağı. Samsun: On Dokuz Mayıs Üniversitesi, Sosyal Bilimler Enstitüsü, Doktora Tezi.
- Kocaturk, Vasfi Mahir (1968). *Tekke Şiiri Antolojisi*. Ankara: Edebiyat Yayınları.
- Koday, Saliha, Aydın, Taner (2016). Elmalı'da (Antalya) Geçmişten Günümüze Yerleşme Adları Üzerine Bir İnceleme. *TÜCAUM Uluslararası Coğrafya Sempozyumu (13-14 Ekim 2016)*, 464. Ankara.
- Koltaş, Nurullah (2017). The Bektashi Order in Bulgaria-A 16 th Century Document on Elmalı (Elmalı) Baba Dargâh. *Türk Kültürü ve Hacı Bektaş Velî Araştırmaları Dergisi*, 8, 9.
- Koşuk, Mehmet (2017). İbrahim Bedrettin Elmalı'nın Elmalı ve Finike Yılları. 8. *Diyanet İşleri Reisi İbrahim Bedrettin Elmalı Sempozyumu*, ed. Bahset Karşlı vd.. 140. Ankara: Türkiye Diyanet Vakfı.
- Kozan, Ali (2015). Bir Türk-İslâm Mütefekkiri: M. Hamdi Yazır ve Siyaset Felsefesi. *Akdeniz Üniversitesi İlahiyat Fakültesi Elmalı M. Hamdi Yazır Sempozyumu (2-4 Kasım 2012)*, ed: Ahmet Ögke vd.. 371-372. Ankara: TDVY.
- Köprülü, M. Fuad (2007). *Türk Edebiyatında İlk Mutasavvıflar*. Ankara: Akçağ Yayınları.
- Köprülü, M. Fuad (1936). Mısır'da Bektaşilik. *Türkiyat Mecmuası* IV, 20.
- Köprülü, M. Fuat (1935). Abdal Musa. *Türk Halk Edebiyatı Ansiklopedisi*. 1/60. İstanbul.
- Köprülü, M. Fuat (1973). Abdal Musa. *Türk Kültürü*, 11, 205.
- Köprülü, Orhan F. (1988). Abdal Mûsâ. *DİA*, I/64-65. Ankara: TDVY.
- Nur, Rıza (1935). Kaygusuz Abdal, Gaybi Bey, Kâhire'de Bektaşî Tekyesinde Bir Manûskırı. *Türk Bilik Revüsü*, V., 78-90.
- Ocak, Ahmet Yaşar (1999). *Babailer İşyanı*. 142.
- Ocak, Ahmet Yaşar (2016). *Osmanlı İmparatorluğu'nda Marjinal Süfilik: Kalenderiler XIV-XVII. Yüzyıllar*. İstanbul: Timaş Yayınları.
- Ögke, Hatice (2008). *Eroğlu Nu'rî'nin (v. 1012/1603) Tasavvufî Görüşleri*. Yüksek Lisans Tezi, Van: Yüzüncü Yıl Üniversitesi, Sosyal Bilimler Enstitüsü.
- Oğuz, M. Ocal (1990). Elmalılı Mutasavvıf Şair Eroğlu Nuri. *Millî Folklor*, 8, 16-19.
- Okumuş, Mesut (2017). Elmalılı Muhammed Hamdi Yazır'ın Hayatı, İlmî Kişiliği ve Eserleri. *Bir Kur'an Mütefekkiri Elmalılı M. Hamdi Yazır*, 7. Ankara: DİBY.
- Onay, Ahmet (1995). Elmalı Hocamızın Ardından... *Diyanet Aylık Dergi*, 49, 40.
- Ögke, Ahmet (2007). *Elmalı Erenlerinde Mânâ Dili*. Ankara: Bizim Büro.
- Özdemir, Rifat (1994). Osmanlı Döneminde Antalya'nın Fiziki ve Demografik Yapısı (1800-1867). XI. *Türk Tarih Kongresi*, (Ankara: 5-9 Eylül 1990-Bildiriler), IV/1369- 1405, Ankara: Türk Tarih Kurumu Basımevi.



- Özgen, İlknur (2008). Elmalı ve Çevresinin Kültürel Tarihi. *Elmalı ve Yöresel Mimarlığı*, ed. Reha Günay, İstanbul: Ege Yayınları.
- Özmen, İsmail (1998). *Alevi-Bektaşî Şiirleri Antolojisi*. I. Cilt, Ankara: Kültür Bakanlığı Yayınları.
- Paksüt, Fatma (1993). Merhum Dayım Hamdi Yazır. *Elmalı M. Hamdi Yazır Sempozyumu (4-6 Eylül 1991)*, 4-19. Ankara: Türkiye Diyanet Vakfı Yayınları.
- Paşaoğlu, Aşık (1992). *Aşık Paşaoğlu Tarihi*. Neşr. Hüseyin Nihal Atsız. İstanbul: MEB Yayınları.
- Paşazâde, Aşık (2007). *Osmanoğullarının Tarihi Tevârih-i Âl-i Osmân*. Haz. Kemal Yavuz vd.. İstanbul: Gökkuşbu Yayınları.
- Paşazâde, Aşık (1326). *Tevârih-i Âl-i Osman*. İstanbul: Maarif Kitabhanesi.
- Sadettin, Müstakimzâde Süleyman (2000). *Mecelletü'n-Nisab, Tıpkıbasım*. Ankara: Kültür Bakanlığı Yayınları.
- Sever, Mustafa (2016). *Divân-ı Kaygusuz Abdâl*. Ankara: Helke Yayıncılık.
- Spratt, T.A.B.-Forbes, Edward (2008). Milyas, Kibyris ve Likya'da Yolculuklar 1-2. çev. Doğan Türker, *Suna-İnan Kıraç Akdeniz Medeniyetleri Araştırma Enstitüsü Çeviri Dizisi-3*, ed. Kayhan Dörtlük vd.. 142. İstanbul.
- Subaşı, M. Hüseyin (1993). Elmalı Hamdi Efendi ve Hat Sanatımızdaki Yeri. *Elmalı M. Hamdi Yazır Sempozyumu (4-6 Eylül 1991)*, 318-324. (Ankara: Türkiye Diyanet Vakfı Yayınları).
- Şirin, Said Ahmet (2012). *Elmalı Yusuf Sinan Ümmî'nin (v.1067/1657) Tasavvufî Görüşleri*. Van: Yüzüncü Yıl Üniversitesi, Sosyal Bilimler Enstitüsü, Yüksek Lisans Tezi.
- Tahir, Bursalı Mehmed (1905). *Aydın Vilâyetine Mensup Meşâyih, Ulema, Şuara ve Muverrihinin Teraçim-i Ahvali*. İzmir.
- Tahir, Bursalı Mehmed (2000). *Osmanlı Muellifleri*. Haz. Mustafa Tatcı vd.. I. Cilt. Ankara: Tıpkıbasım.
- Tatcı, Mustafa (2009). Elmalı'nun İrfan Ocakları: Bektaşîlik ve Halvetîlik Üzerine Bir Değerlendirme. *Elmalı: İrfan ve Sevgi Şehri*, ed. Bilal Kemikli. 51-52. Antalya.
- Tatcı, Mustafa (2002). *Divânçe-i İlahiyât, Eroğlu Nûri*. Ankara: Kültür Bakanlığı Yayınları.
- Tatcı, Mustafa (2002). *Divânçe-i İlahiyât, Eroğlu Nûri*. Ankara: Kültür Bakanlığı Yayınları.
- Tatcı, Mustafa (2008). *Elmalı'nın Canları*. İstanbul: H Yayınları.
- Torun, Ali (1990). Vâhib Ümmî. *Milli Folklor*, I-2/8, 11-12.
- Torun, Ali (1987). *Vâhib Ümmî Divânı*. Yüksek Lisans Tezi, Ankara: Gazi Üniversitesi, Sosyal Bilimler Enstitüsü.
- Tuman, Mehmet Nâil (2001). *Tuhfe-i Nâilî*. Haz. Cemal Kurnaz vd.. II. Cilt. Ankara: Bizim Büro Yayınları.
- Uçar, Ramazan (2010). Pir-i Sani: Abdal Mûsâ. *Anadolu'da Aleviliğin Dünü ve Bugünü*, ed. Halil İbrahim Bulut. 273. Sakarya: Sakarya Üniversitesi Yayınları.
- Unutmaz, Caner (2019). *Ümmî Sinan Divanı'nın Bağlı Dizin ve İşlevsel Sözlüğü*. Eskişehir: Eskişehir Osmangazi Üniversitesi, Sosyal Bilimler Enstitüsü, Yüksek Lisans Tezi.
- Unutmaz, Caner (2019). *Ümmî Sinan Divanı'nın Bağlı Dizin ve İşlevsel Sözlüğü*. Eskişehir: Osmangazi Üniversitesi Sosyal Bilimler Enstitüsü, Yüksek Lisans Tezi.
- Vassaf, Osmanzâde Hüseyin (2006). *Sefîne-i Evliyâ (I-IV)*. Haz. Mehmet Akkuş vd.. IV. Cilt. İstanbul: Kitabevi Yayınları.
- Yavuz, Yusuf Şevki (1995). Elmalı Muhammed Hamdi (1878-1942). *DİA*, 11/57. İstanbul: TDVY.
- Yazgan, Mustafa (2017). İbrahim Bedrettin Elmalı Hoca İle Acı Tatlı Hâtıralarım. 8. *Diyanet İşleri Reisi İbrahim Bedrettin Elmalı Sempozyumu*, ed. Bahset Karşlı vd.. 127-137. Ankara: Türkiye Diyanet Vakfı.
- Yazıcı, Nesimi (1993). Muhammed Hamdi Yazır'ın Basın Hayatı ve Yazarlığı. *Elmalı M. Hamdi Yazır Sempozyumu (4-6 Eylül 1991)*, 25-32. Ankara: Türkiye Diyanet Vakfı Yayınları.